

AKADÁLYMENTESÍTÉSI TERVFEJEZET

NYÍREGYHÁZA TISZAVASVÁRI ÚTI LAKTANYÁK TEKINTETÉBEN

VOLT PARANCSNOKI ÉPÜLET

ÁTALAKÍTÁSA

TECHNOLÓGIAI TRANSZFER ÉPÜLETTÉ

Kiviteli tervdokumentációjához

Helyszín: 4400 Nyíregyháza, Tiszavasvári út hrsz.: 31653/15

Pályázati Felhívás kódszáma, címe:

TOP- 6.3.1-15-NY1-2016-00001 Barnamezős területek rehabilitációja

Építtető:

NYÍREGYHÁZA MEGYEI JOGÚ VÁROS ÖNKORMÁNYZATA

4400 Nyíregyháza, Kossuth tér 1.

Tervező: Guthy Judit Eleonóra, É1-15-0043

AXIS Kft.

4400 Nyíregyháza, Rákóczi u. 18.

Akadálymentesítés: Kerék Gertrúd, PTF009289/2653;PTC002700/7091;F-60/2012

CSOBO-GOO Kft - 4400 Nyíregyháza, Nyíl utca 44.

+36-70-6078937, kerek.gerti@gmail.com

Tartalomjegyzék

<u>Tartalomjegyzék</u>	
<u>Előzmények, A tervezett beruházáshoz kapcsolódó általános megjegyzések</u>	
<u>Akadálymentes műszaki leírás</u>	
<u>Információs táblák részletezés</u>	
<u>Alkalmazott jogszabályok, segédletek</u>	
<u>Nyilatkozat az akadálymentesség megfeleléséről</u>	

1. Előzmények

A megbízás tárgya a **TOP-6.3.1.15-NY1-2016-00011** azonosítószámú **„Barnamezős területek rehabilitációja” pályázatra** benyújtott „Nyíregyháza Tiszavasvári úti laktanyák tekintetében a volt parancsnoki épület átalakítása technológiai transzfer épületté” projekt építészeti-műszaki tervdokumentációjához kapcsolódó akadálymentesítési tervfejezet készítése. Helyszín: 4400 Nyíregyháza, Tiszavasvári út hrsz.:31653/15

Jelen akadálymentesítési szakági munkarész a fentiekben rögzített transzfer **épület** átalakítási kiviteli tervdokumentációjához készült. A tervdokumentáció csak és kizárólag az érintett **épületrészek projektarányos akadálymentesítésére irányul**. A beruházást bemutató kiviteli tervdokumentációt (továbbiakban tervdokumentáció) az **AXIS Kft – Guthy Judit Eleonóra (É1-15-0043)** vezetőtervező készítette el. A megbízás tárgya a kiviteli tervdokumentációhoz kapcsolódó akadálymentességi szakági munkarész elkészítése, a tervdokumentáció akadálymentességi megfelelőségének igazolása.

Az akadálymentesítési tervfejezet elkészítéséhez a pályázatra benyújtani kívánt kiviteli tervdokumentációt építészeti adatszolgáltatásként megkaptam, a tervfejezetet a tervdokumentáció tartalma és a pályázati előírások figyelembevételével készítettem el.

2. A tervezett beruházáshoz kapcsolódó általános megjegyzések

Az előzményekben rögzített pályázati felhívásban foglaltak szerint ingatlan felújítás, bővítés, átalakítás esetén a beruházást legalább a **projektarányos akadálymentesítés** követelményeinek meg kell feleltetni.

„A közszolgáltatást végző, közösségi célú funkciókat ellátó és/vagy ügyfélforgalmat lebonyolító épület/épületrész építése/felújítása során kötelező az akadálymentesítés.

A projekttel érintett ingatlanon végrehajtott bármely fejlesztési tevékenység során figyelembe kell venni az összes érintett fogyatékosági csoportra vonatkozó akadálymentesítési követelményeket.

*A projekttel érintett ingatlanon végrehajtott bármely fejlesztési tevékenység során figyelembe kell venni az összes érintett fogyatékosági csoportra vonatkozó akadálymentesítési követelményeket. Ez festés/mázolásnál a vakok és gyengénlátók érdekében, a megfelelő színkontrasztok kialakítását jelenti (nyílászáró tokszerkezeteinek falfelülettől és/vagy ajtólaptól eltérő színű mázolása). Elektromos hálózat teljes felújításánál pl.: a helyiségek kapcsolóit a mozgáskorlátozottak számára elérhető magasságba kell áthelyezni. Az akadálymentesség projektarányos teljesülése egy preventív, megelőző gondolkodásmódot jelent, célja, hogy a projekt keretében érvényesüljenek az egyetemes tervezés elvei. A fejlesztéssel érintett valamennyi, közösségi célú funkciókat ellátó és/vagy ügyfélforgalmat lebonyolító épület/épületrész tekintetében – függetlenül az infrastrukturális beruházás tárgyától – a projekt keretében biztosítani kell **az épület bejáratának (a bejárat megközelíthetőségével együtt) és legalább egy mellékhelyiségének** az elérési útvonal biztosításával történő, valamennyi fogyatékosági csoportra kiterjedő komplex (fizikai és info-kommunikációs) akadálymentesítését.*

Amennyiben az épület műszaki-fizikai adottságai miatt az akadálymentes mellékhelyiség a földszinten nem alakítható ki, úgy azt egyéb épületszinten kell kialakítani. Ebben az esetben meg kell oldani az épületszintek közötti akadálymentes közlekedést is. Az akadálymentes mellékhelyiség

A tervezés és megvalósítás során kötelező az építési-műszaki tervdokumentáció akadálymentesítés szempontjából releváns részének az országos településrendezési és építési követelményekről szóló 253/1997. (XII. 20.) Kormányrendelet (a továbbiakban: OTÉK) előírásainak betartása. Az előírások betartásához és a kivitelezéshez ajánlásként a Felhívás mellékletét képező „Segédlet a közszolgáltatások egyenlő esélyű hozzáféréseinek megteremtéséhez” c. dokumentum nyújt segítséget.”

A fent idézett bekezdések értelmében az 1 pontban nevezett helyszínen – a **projektarányos akadálymentesítést kell megvalósítani**. Az új épületet (bővítés) valamennyi fogyatékosági csoportra vonatkozóan akadálymentes használatra alkalmassá kell tenni.

Továbbá biztosítani szükséges az egyetemes tervezés elvét. Azt jelenti, hogy a mindenkit körülvevő világot (épített és mesterséges környezetet) nem átalakítani szükséges a fogyatékos személyek szükségletei szerint, hanem eleve úgy kell azt megtervezni, hogy a fogyatékos személyek számára is hozzáférhető és használható legyen. Valamint az egyetemes tervezés nem más, mint az a tervezési mód, amely az emberi különbözőségekből indul ki mind szociális, mind esélyegyenlőségi szempontok figyelembevételével. Az akadálymentesítés helyett az akadályok megelőzésére, a prevencióra kerül a hangsúly. A fő cél az, hogy egy termékkel szolgáljuk ki a használók különböző, időben, szituációban változó igényeit, szükségleteit és ne költséges, sokszor esztétikailag is megkérdőjelezhető, stigmatizáló adaptációval, átalakítással.

A tervfejezet része az épületben nyújtott szolgáltatásokhoz való teljes körű hozzáférést megteremtése, akadálymentesítési megoldások bemutatása.

a Fot. 4.§ h) pontjában meghatározottak szerint az **egyenlő esélyű hozzáférés** fogalma a következő:

„A **szolgáltatás egyenlő eséllyel hozzáférhető** akkor, ha igénybevétele - az igénybe vevő állapotának megfelelő önállósággal - mindenki, különösen a mozgási, látási, hallási, mentális és kommunikációs funkciókban sérült emberek számára akadálymentes, kiszámítható, értelmezhető és érzékelhető,

az **épület egyenlő eséllyel hozzáférhető**, ha mindenki, különösen a mozgási, látási, hallási, mentális és kommunikációs funkciókban sérült emberek számára megközelíthető, a nyilvánosság számára nyitva álló része bejárható, vészhelyzetben biztonsággal elhagyható, valamint az épületben a tárgyak, berendezések mindenki számára rendeltetésszerűen használhatók,

az **információ egyenlő eséllyel hozzáférhető** akkor, ha az mindenki, különösen a mozgási, látási, hallási, mentális és kommunikációs funkciókban sérült emberek számára kiszámítható, értelmezhető és érzékelhető, az ahhoz való hozzájutás pedig az igénybe vevő számára akadálymentes.

Az épített környezet alakításáról és védelméről szóló 1997. évi LXXVIII. törvény (a továbbiakban: Étv.) 2.§-nak 9. pontja meghatározza a **közhasználatú építmény** fogalmát. „Közhasználatú építmény az olyan építmény (építményrész), amely

- a település vagy **településrész ellátását szolgáló funkciót tartalmaz, és**
- **használatra nem korlátozott, illetve nem korlátozható** (pl. alap-, közép-, felsőfokú oktatási, egészségvédelmi, gyógyító, szociális, kulturális, művelődési, sport, pénzügyi, kereskedelmi, biztosítási, szolgáltatási **célú építmények mindenki által használható részei**), továbbá
- használata meghatározott esetekben kötelező, illetve elkerülhetetlen (pl. a közigazgatás, igazságszolgáltatás, ügyészség építményeinek mindenki által használható részei), valamint, amelyet
- törvény vagy kormányrendelet közhasználatuként határoz meg.”

Az Étv. 2.§ 1) pontjában meghatározottak szerint „**akadálymentes az épített környezet akkor, ha annak kényelmes, biztonságos, önálló használata minden ember számára biztosított**, ideértve azokat az egészségkárosodott egyéneket vagy embercsoportokat is, akiknek ehhez speciális létesítményekre, eszközökre, illetve műszaki megoldásokra van szükségük.”

A fogyatékos személyek közszolgáltatáshoz való egyenlő esélyű hozzáférését A fogyatékos személyek jogairól és esélyegyenlőségük biztosításáról szóló 1998. évi XXVI. törvény (a továbbiakban: Fot.) célként jelöli meg. Ugyanezen jogszabály kimondja, hogy a **fogyatékos személynek joga van a számára akadálymentes, továbbá érzékelhető és biztonságos épített környezetre.**

Az épület utólagos akadálymentesítése - a szolgáltatásokhoz való egyenlő esélyű hozzáférés biztosításának mértékéig – szükséges.

3. Akadálymentes használatot nehezítő körülmények bemutatása

Nyíregyháza Megyei Jogú Város Önkormányzata a meglévő épület bővítését, átalakítását tervezik. A projekt keretében a Technológiai- transzfer Központ irodaépülete - az egykori Vay Ádám laktanya volt parancsnoki épületének - teljes építészeti, elektromos és épületgépészeti átalakítását és rekonstrukcióját kívánja megvalósítani. Egy inkubátorház fejlesztéséhez hasonló módon, az energiahatékonysági és akadálymentesítési előírások betartásával. Az irodaépület funkcióinak kialakítása 2 szinten valósul meg.

Az épületben az alábbi helyiségek elhelyezése kerül biztosításra:

Konferencia/rendezvény és kiállító terem, tárgyaló, 6-8 fős kis tárgyalók, oktató termek
Porta/recepció, Irodahelyiségek (co-working space kialakítással),

Kiszolgáló helyiségek (teakonyha-étkező, étterem, büfé, normál - akadálymentes vizesblokkok, tároló helyiségek).

A Tervezett Technológiai Transzfer épület a régi Parancsnoki épület átalakításával és felújításával lesz kialakítva. Az épület középfolyosós kialakítású, hosszfőfalas épület. Földszint + 1 emeletes, lapos tetős kialakítású. Korábban főleg irodáknak használták a helyiségeket. A tervezett felhasználása is elsősorban irodai funkcióknak felel meg, azonban a technika és a kor egyéb elvárásai miatt egy korszerű, co-working elven működő szolgáltató ház-ként szeretné az Önkormányzat üzemeltetni.

Az épület az 50-es években épülhetett. A tervezés az akadálymentesítés figyelembevételével készült.

A barnamezős terület déli részét (volt Vay laktanya területét) magában foglaló telektömböt az alábbi utcák határolják: Tiszavasvári út, Szélsőbokori út, valamint a Fészek utcai és Ív utcai lakóingatlanok hátsókertjei. Az ingatlan aszfalt úton, közterületről gyalogosan és gépjárművel egyaránt közvetlenül megközelíthető.

Az ingatlan területén belül, és az ingatlan bejáratától mérten 50 m –en belül közterületen akadálymentes használatra kijelölt parkolóhely nem található.

Intézkedés: Új akadálymentes parkoló létesítése szükséges a bejáratához lehető legközelebb telepítve, csökkentett forgalmi zónában az ingatlanon belül kialakítottnak.

Az épület főbejárata és a kapcsolódó járda szint között cca. 40 cm szintkülönbség mutatkozik valamint az udvari akadálymentes közlekedés nem megoldott.

Intézkedés: A bejárat akadálymentes elérését biztosító szabályosan szerkesztett új (5% -os lejtést el nem érő) lejtős útvonal építése szükséges szolgáltatások eléréséhez, valamint a lépcsők és lépcsőpihenők átépítése szükséges.

A bejáratok akadálymentes megközelítéséhez, új szilárd burkolatú járda kialakítása szükséges.

Beltéri ajtók:

Intézkedés: A felújítás, bővítés során a helyiség ajtók valamint a 90 cm szabad nyílásszélességgel nem rendelkező ajtók bontása, átalakítása, küszöbmentesítése szükséges. Valamennyi – a szolgáltatás igénybevételét biztosító - beltéri ajtó esetében a kontrasztos megjelenés biztosítandó.

lift:

Intézkedés: A szintek közötti akadálymentes közlekedés biztosítása érdekében lift elhelyezése történik

Akadálymentes illemhely nincs kialakítva.

Intézkedés: Az épületben lévő szolgáltatásokhoz szintenként egy-egy nemektől független akadálymentes illemhely létesül. A berendezési tárgyak és kiegészítők típusa, a helyiség alapterületi mérete a vonatkozó előírásoknak megfelelő.

4. Akadálymentesítési tervfejezet

Akadálymentes megközelítés utcáról, udvarról parkoló, telken kialakításra kerülő közlekedés

4.1. Akadálymentes parkolás a területen

Az épülethez 2 db akadálymentes parkoló állás tervezett. Az akadálymentes parkolóhelynek szilárd burkolatúnak kell lennie, mely kiselemes térkő burkolattal ellátottan az előírások figyelembevételével az alábbiak szerint történjen:

Az akadálymentes parkolóhely parkoló-állásból és biztonsági sávból áll. A biztonsági sávval bővített parkolóhely mérete: 3,60x5,50 m. A tervdokumentáció értelmében a szükséges méretű hely rendelkezésre áll. A 3,60 m szélességből 1,50 m a biztonsági sáv, amely 10 cm szélességű 45°-ban döntött, ferde fehér csíkozással („forgalom elől elzárt terület” útburkolati jellel) jelölt. A parkoló-állások burkolatára a nemzetközi ISA logó – jobbra néző kerekesszékes ábra – kerül felfestésre legalább 1 méter ábramagasságban, a parkolóhellyel szemközt szabványos táblás jelölés (mozgáskorlátozottak várakozóhelye tábla: P+ISA logó) tervezett. Az akadálymentes parkolóhely a bejárat közelében tervezett, úgy hogy a hozzájárás és az eltávozás kerekesszékekkel veszélytelenül megtörténhet, a parkoló területe csökkentett forgalmi sebességű zóna. Az akadálymentes parkolóhely az épület bejáratához vezető gyalogos útvonalhoz szintkülönbség nélkül kell tudnia csatlakozni.

A parkolóhelyek és a csatlakozó gyalogos útvonalak burkolatával szemben támasztott akadálymentességi szempontú követelmény a szilárd, sík, egyenletes, hézag- és zökkenőmentes, csúszásmentes felület, ez térkő burkolattal valósul meg.

4.2. Buszparkolási lehetőség

A Tiszavasvári úton - az akadálymentes bejáratától 50 m-re - busz részére is van megállási lehetőség.

4.3. Telken belüli gyalogos utak, rámpa és lépcső

a) Járdák

Az új gyalogos utak 1,50 m szabad szélességet érli, a járda és a terepszint egymást követi enyhe lejtéssel készül, mely az 5% - os lejtést nem éri el. A járdaszegély paliszád elemekből alakítják ki, a szegélyburkolat felülete a járdától eltérő érdességű, színe kontrasztos. A burkolat csúszás és hézag mentes. Az enyhe lejtésű járda és főbejárati pihenőszakasz a meglévő műkő elemekből készül. A kerti bútorokat és más kerti tárgyakat a közlekedési útvonalon kívüli térbővületben kell elhelyezni. A

térburkolatban esetlegesen elhelyezésre kerülő vízvezető rácsok lyukmérete a 20x20 mm-t nem haladhatja meg, elnyújtott rácslyukak esetén azok irányultsága a mértékadó gyalogos forgalom irányára merőleges. A gyalogos úrszelvény előírt szabad magassága: 2,50 méter, a gyalogos zónákban rendelkezésre áll.

A gyalogos útvonalak geometriája:

- a gyalogos útvonal keresztmetszvényének szabad szélessége a tervdokumentáció értelmében mindenhol eléri az akadálymentes közlekedéshez javasolt legalább 1,50 m szélességet;
- a meglévő terepadottságokat a H-1 –es tervlapon feltüntetett terepszint jelölések értelmében az előírásokat figyelembe véve a gyalogos útvonal menetirányú meredeksége az 5 %-os mértéket sehol nem haladhatja meg;
- keresztirányú lejtése sehol nem haladhatja meg a 1,5%-os értéket;
- a gyalogos közlekedés sávját szabadon kell hagyni, a járófelülettől mért 2,20 m magasságban semmilyen térbeli akadály (pl. növényzet) nem lóghat be.

Átkelőhelyeknél szegélyszüllyesztés. A terv szerint külön gyalogátkelőhely nem kerül felfestésre, a járdakapcsolat a tervdokumentációból nem derül ki, hogy milyen magasságú kiemelt szegélyekkel tervezett. Mozgásukban akadályozottak illetve kerekesszéket használó személyek legfeljebb 2 cm-es szintkülönbséggel kialakított szegélyt tudnak leküzdeni, ettől nagyobb szintkülönbség esetén az akadálymentes közlekedés megvalósítása érdekében szegélyszüllyesztés javasolt. Az átkelés irányát célszerű a közlekedés irányára merőlegesen megválasztani, tehát a járdaszegélyeket a járdavonalra merőlegesen zárni. Amennyiben ez nem megoldható, úgy az $r=8$ m sugárral lekerekített szegélyre sugárirányban kell a járdarámpát rávezetni, melynek javasolt szélessége kijelölt gyalogátkelőhely hiányában legalább 95 cm. A szüllyesztett szegélyeket lejtőszerűen kell kialakítani, melynek meredeksége jelen szintkülönbség mellett legfeljebb 8%-os lehet. A kialakított járdarámpa a járda forgalmát ne zavarja, a kikerülés lehetőségét meg kell adni, így a járdarámpa hosszán túl legalább 95 cm széles szabad járdaszakaszt kell biztosítani. Ezt a csatlakozó ingatlanok járdáinál is biztosítani kell.

Figyelmeztető burkolati jelzések. A lesüllyesztett szegélyek mentén teljes szélességben kontrasztos színű burkolati figyelmeztető jelzés – pl. KK Kavics Beton Kft. Párizs segítővörös színben, stb. – beépítése szükséges 60 cm hosszban elhelyezve. Figyelmeztető jelzésként csak erre bevizsgált és minősített termékek alkalmazhatóak, a gyártó beépítési utasításainak figyelembevételével.

- termékek alkalmazhatóak, a gyártó beépítési utasításainak figyelembevételével.



Példa: burkolati vezető- és figyelmeztető jelzés

- **Általános elvárások.** Az akadálymentes gyalogos közlekedésre tervezett útvonal burkolatának felületi egyenetlensége a 0,5 cm-t nem haladhatja meg, ezt a kiselemes burkolóelemek (figyelmeztető elemek, esetlegesen térburkoló kövekből kialakított kapubehajtók, stb.) fektetésekor szem előtt kell tartani. A gyalogos közlekedés vonalában elhelyezett vízvezető és egyéb rácsok lyukmérete a 2x2 cm-t nem haladhatja meg, ha ilyen beépítésre kerül, annak kialakítására a műszaki leírásban külön ki kell térni. A terven nem került feltüntetésre, de amennyiben fedlapok vagy egyéb burkolati elemek beépítése

történik, úgy az a burkolatból legfeljebb 0,5 cm-t emelkedhet ki. Utcai tartozékok pihenőpadok, virágtartók, reklámtáblák, stb. elhelyezése a terv szerint nem történik. Amennyiben ilyen mégis telepítésre kerül, úgy azt szigetszerűen a zöldsávban javasolt elhelyezni úgy, hogy az a járda síkjába ne lógjon be. A járda síkja fölé belógó akadályokat, melyek a gyalogossáv szabad „űrméretet” 2,20 m alá csökkentenék el kell távolítani, a zöldsávból benyúló faágakat – ha van ilyen - vissza kell vágni.

Mivel az útburkolat középről a két szél felé lejt, ezért a süllyesztett szegély előtt a víz feltorlódhat, ami az akadálymentes közlekedést megnehezíti, így elvezetéséről gondoskodni kell.

b) lépcső kialakítása

A vészkijáratnál a műkö lépcső helyreállítása történik. A lépcsőfokok kontrasztos élképzése valamennyi lépcsőfok esetében megvalósítandó. A lépcsőfok 15 cm –t nem haladhatja meg. A kontrasztos élképzés optikailag kiemeli a lépcsőfok élét – annak vízszintes és függőleges felületét is -, ezáltal a látássérült személyek számára információt nyújt a lépcső geometriáját illetően. A lépcsőlélek kontrasztos élképzése megvalósítható ugyanazon burkolat színbeli váltásával vagy a burkolat anyagához képest kontrasztos színű csúszásgátló élvédő elemek alkalmazásával. (Kiviteli tervdokumentáció részeként burkolati terveken pontosítandó

Az Oték. 54/A.pontja értelmében „jelző-információs rendszert kell alkalmazni”, amely a fogyatékos személyt segíti az építmény használatában. A pontos anyaghasználat és kialakításmód az alábbi szakmai anyagokban foglalt műszaki irányelvek figyelembevételével, a látássérült személyeket képviselő országos egyesülettel konzultálva, a későbbi tervfázis részeként pontosítandó.

- Segédlet a közszolgáltatások egyenlő esélyű hozzáféréseinek megteremtéséhez
- MVGYOSZ Akadálymentesítési Munkacsoport állásfoglalásai
- ISO 21542:2011 (Magyarországon nem került bevezetésre)
- ISO 23599:2012 (Magyarországon nem került bevezetésre)

Taktilis burkolati figyelmeztető jelzés kialakítható a burkolatba integrált lapokból, kiválasztás a fentiek és a padlóburkolatra vonatkozó előírások figyelembevételével, azzal összhangban történjen.

Figyelmeztető sáv: 50-60 cm széles kontrasztos színezésű, eltérő érdességű sáv mely segíti a vakok és gyengén látók közlekedését. Érdessége, színe eltér a vezetősávétól. A rámpa és lépcső előtti járdaszakaszba és pihenői burkolatba épített sáv felhívja a figyelmet a szintkülönbség áthidalására. Kültéri és beltéri figyelmeztető sáv kialakítása szükségszerű.

A közlekedési útvonalak megfelelő megvilágítása segíti a telken belüli közlekedést.

Akadálymentes kapaszkodó kialakítása

A kapaszkodó elemeinek elhelyezési magassága: 70 és 95 cm, pihenőknél is folytonosak, túlnyúlás 30 cm (kivéve ha közlekedési útvonalba nyúlik be a kapaszkodó), a kapaszkodók átmérője 45-50 mm, a kapaszkodó faltól való távolsága 45-50 mm. A korlát színezése kontrasztos, anyaga pl. szinterezett acél, fa stb.

A kapaszkodót kézfelemelés nélkül kell tudni használni, ezért a megfogásokat „pipa formában” kell kialakítani.

5. Akadálymentes épületbejárat

Az akadálymentes bejárat az épület főbejárata. A nyitott fedett tér felőli bejárati ajtó az E-01 földszinti alaprajz értelmében **150/210 névleges szélességi méretű szimmetrikus** közepén felnyíló **ajtó** egy szárny nyitásával nem teljesíti 90 cm szabad belméretet. **Javasolt aszimmetrikus ajtóra történő cseréje**, mely állandó használati szárnya biztosítja az előírt 90 cm szabad nyílásméretet.

Az ajtó előtti pihenő szakaszon a kerekesszékekkel történő használhatóság teljesültnek látszik. A bejáráshoz lábtörlőrács nem készül, a legömbölyített kivitelű küszöb magassága maximum 2 cm lehet. A nyílászárót kontrasztos színezéssel látják el (tok + ajtólap + kilincs).

Amennyiben a bejárati ajtó teli üvegezett kivitelben készül, az ajtót alsó rugzóna védelemmel kell ellátni. A teli üvegezésű ajtókat szemmagasságban – járófelülettől mérten 1,50 m magasságban színes, kontrasztos jelölésekkel (~10 cm átmérőjű színes körök vagy nyilak egy sorba rendezve, stb.) teszik érzékelhetővé.

A bejárati ajtó mellett az akadálymentes kialakítást, az épület funkcióját és nyitva tartását írott, piktogrammal és Braille írással is ellátott, szemmagasságban elhelyezett (1,20 - 1,60 m) táblával jelölik. A csengő vagy kaputelefon elhelyezési magassága 1,10 m, színezése kontrasztos, funkciója írott és Braille írásos táblával is jelezni kell.

6. Épületen belüli helyiségek kialakítása, közlekedés

Általános tervezési szempontok:

- vezetősáv, figyelmeztető burkolatsávok a szükséges mértékig
- szerkezetek kontrasztos színezése
- kapcsolók elhelyezése 0,90-1,10 m magasságban
- szintek közötti akadálymentes átjárhatóság biztosítása (lift)
- helyiségek megfelelő megvilágítása
- káprázatmentes, jól megvilágított kedvező betűméretű információs táblák
- szilárd, csúszásmentes, hézagmentes, könnyen tisztítható, megfelelő kopásállóságú burkolat
- nyílászárók szabad nyílásmérete 90 cm, a teli üvegezésű ajtókat szemmagasságban – járófelülettől mérten 1,50 m magasságban színes, kontrasztos jelölésekkel (~10 cm átmérőjű színes körök vagy nyilak egy sorba rendezve, stb.) látják el. Az ajtók melletti hozzáférési terület nyitásirányban 55 cm, túlsó oldalon 30 cm.
- kerekesszékekkel való megforduláshoz 1,50 m x 1,50 m szabad terület
- nyílászárók küszöb nélküli kivitelben, illetve maximum 2 cm magas legömbölyített küszöbvel készüljenek

7. Szélfogó, közlekedő, teraszok

A tervezett szélfogó méretei lehetővé teszik az akadálymentes közlekedést. A szélfogóba célszerű szennyfogó szőnyeget elhelyezni.

A közlekedő kialakítása és méretei lehetővé teszik az épület helyiségeinek akadálymentes megközelítését, mindenhol biztosított a kerekesszékekkel való megforduláshoz szükséges 1,50 m. A térbe belógó tárgyak, útszűkületek nem veszélyeztetik a közlekedést.

A közlekedőből, előtérből nyíló ajtók nyílásmérete minimum 90 cm, a hozzáférési területek biztosítottak. A beltéri nyílászárók részben küszöb nélküli kivitelben, illetve 2 cm legömbölyített küszöbvel készülnek.

A helyiségek burkolata csúszás és hézagmentes, megfelelő kopásállóságú, könnyen tisztítható, vezetősávval ellátott.

A beépített szerkezetek, felületképzések színezése kontrasztos, káprázatmentes. A nyílászárók ajtólapjai (vagy tokok) kontrasztos színezésűek.

A területet káprázatmentes, kellő intenzitású megvilágítással szükséges kialakítani.

A beltéri vezetősávok anyaga a padlóburkolattól eltérő érdességű és színezésű, szélességük 30-40 cm. Példa anyagra: padlóburkolat gres lap, vezetősáv kontrasztos színű strukturált gres lap.

A helyiségek (irodák, oktatótermek stb.) funkcióját a bejárati ajtó mellett (kilincs felőli oldalon) elhelyezett információs táblákkal kell jelezni (elhelyezési magasság 1,20 -1,60 m). Az információs táblák írásos, piktogramos (pl. WC) és Braille írásos információt tartalmaznak. A táblák kontrasztos, káprázatmentes, kellően megvilágított kivitelben, megfelelő betűtípus és méret alkalmazásával készüljenek.

A helyiségek bútorzatánál figyelembe kell venni az akadálymentes közlekedés helyigényeit.

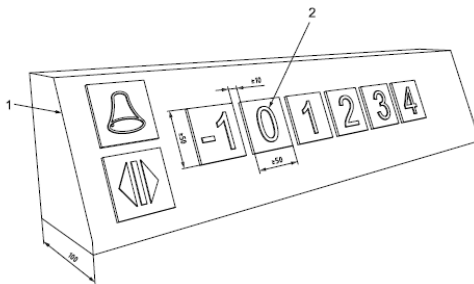
8. Szintek közötti áthidalás lift, beltéri lépcső

a) Lift/Felvonó

A épületekben a földszint és az emelet közötti akadálytalan közlekedés biztosítására felvonó létesítése történik. A lift épületen belül földszinti beszállással tervezett, az Oték. 82.§ pontjai, többek között az MSZ EN 81-70:2006 számú, „*Felvonók szerkezetének és beépítésének biztonsági előírásai, A személy- és teherfelvonók speciális alkalmazásai. 70. rész: Fogyatékkal élők által is igénybe vehető felvonók*” című szabvány valamint a szakmai ajánlásokban foglaltaknak megfelelően az alábbi paraméterekkel szükséges megvalósítani:

- a felvonó lépcső nélkül elérhető;
- a felvonó-aknaajtó előterében – mindkét szinten - legalább 1,50x1,50 m vízszintes szabad terület rendelkezésre áll;
- fogyatékos személyek számára az emelet akusztikus jelzése és tapintással olvasható emeletszámozása vizuális jelzéssel biztosítandó
- minimum betegszállító hordágy számára 1100 x 1400 mm-es liftkabin szabad fülkeméret szükséges;
- automatán tolódó fürke- és aknaajtó a rövid oldalon, amelynek szabad nyílásmérete min. 900 mm;
- a kezelőeszközök/vezérlőgombok 900-1100 mm közötti magasságban kerüljenek elhelyezésre, az állomási és fürkei vezérlőkészülék az MSZ EN 81-70:2000 szabvány 2. táblázata szerint alakítandó ki, gombjai a síkból kiállóak legyenek (érintőpaneles megoldás nem fogadható el), a számokat/betűket tapintható módon (kidomborítva) kell kialakítani és ezen felül Braille-feliratozás és kontrasztos színhasználat is szükséges;
- a vészjelző gomb a többitől eltérően jelölendő, a könnyebb megtalálhatóság végett;
- a kabin padlóburkolata csúszás- és tükröződésmentes, falburkolata tükröződésmentes kialakítású legyen;
- a felvonó ajtóval szemközti falán tükör elhelyezése szükséges, alsó éle a padlósík fölött 30 cm-nél ne érjen lejjebb.
- fényfüggöny beépítése szükséges, a véletlen ajtózárások elkerülésére;
- korlát a fürkei vezérlőpanellel megegyező oldalon, zárt korlátvégekkel, padlószinttől mérten 900 mm magasságban 30-45 mm közötti átmérővel;
- indukciós hurok beépítésével kell gondoskodni a hallássérült (siket vagy nagyothalló) személy vészhelyzeti kommunikációjáról, sms kommunikációs lehetőség telefonszám feltüntetésével.

- a felvonó színét úgy kell megválasztani, hogy az az állomási szinteken jól érzékelhető, látássérült személyek számára is könnyen megtalálható legyen a műemléki szempontok megtartása mellett;
- Javasolt az ISO 4190-5:2006 átvétele is, amennyiben a műszaki lehetőségek engedik:
- A vészjelzés lehetősége kétirányú legyen hang és fényjelzéssel együttesen, ez fényjelzéssel ellátott vészgombbal (zöld és sárga világítással) oldható meg, amennyiben ez műszakilag megoldható. Amikor leadják a vészjelet, csengő piktogramos sárga lámpa gyullad fel és villog. Amikor a beszédkapcsolat létrejön, zöld fénnel jelezzen egy két fejet ábrázoló gomb.
- A felvonó automata ajtajának nyitvatartási ideje lehetőség szerint legyen külön változtatható az alapesettől/lassítható egy kerekesszékes szimbólummal ellátott nyomógombbal.
- Megvilágítás: felvonóban 150-200 lux. felvonó előtérben min. 100 lux a padló szintjén



Az emeletről a fogyatékos - mozgásukban és/vagy cselekvőképességükben korlátozott - személyek biztonságos menekítése, mentése érdekében tett műszaki megfontolások a tűzvédelmi munkarészben kerüljenek tisztázásra. Továbbá a kivitelezés során ellenőrizendő a fentiekben rögzített liftre vonatkozó paraméterek megléte, tekintettel arra, hogy a lift részletezése a tervdokumentációnak nem része.

b) Lépcső

A meglévő lépcső amennyiben a projektarányos beruházás része úgy az akadálymentesítési követelmények a lépcső esetében is betartandók.

A lépcsőfokok vízorr nélküli kialakításuk zárt homloklappal, kontrasztos élképzéssel, amely optikailag kiemeli a lépcsőfok élét – annak vízszintes és függőleges felületét is –, ezáltal látássérült személyek számára is információt nyújt a lépcső geometriáját illetően. A lépcsőéleknél kialakítandó kontrasztos sáv ajánlott mérete (ISO 21542:2011) a vízszintes felületen 40 mm, a függőleges felületen 10 mm. Javasolt továbbá, hogy az így megjelölt sáv a lépcső alapburkolatához képest 60% kontrasztbéli eltérést mutasson. Az Oték 65.§ (4) értelmében elegendő az első és utolsó lépcsőfok megjelölése, de az egységes megjelenés és a jobb használhatóság okán valamennyi lépcsőfok kontrasztos élképzéssel valósuljon meg.

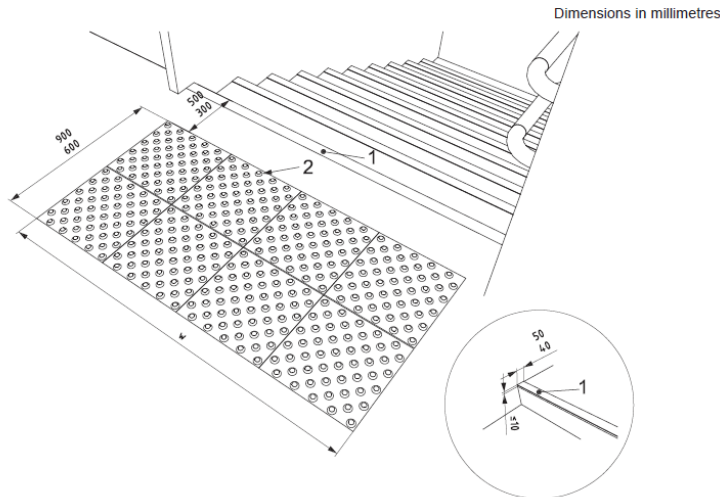
A lépcsőkarok előtt a burkolatban 60 cm szélességben padlóburkolatba integrált taktilis burkolati figyelmeztető jelzés telepítése indokolt, 30 cm-rel elhúzva az első lépcsőfoktól. (kidolgozása a kiviteli tervdokumentáció részeként burkolatosztási terveken)

Az Oték. 54/A. pontja értelmében „jelző-információs rendszert kell alkalmazni”, amely a fogyatékos személyt segíti az építmény használatában. A pontos anyaghasználat és kialakításmód az alábbi szakmai anyagokban foglalt műszaki irányelvek figyelembevételével, a látássérült személyeket képviselő országos egyesülettel konzultálva, a kiviteli tervdokumentáció részeként pontosítandó.

- Segédlet a közszolgáltatások egyenlő esélyű hozzáféréseinek megteremtéséhez
- MVGYOSZ Akadálymentesítési Munkacsoport állásfoglalásai

- ISO 21542:2011 (Magyarországon nem került bevezetésre)
- ISO 23599:2012 (Magyarországon nem került bevezetésre)

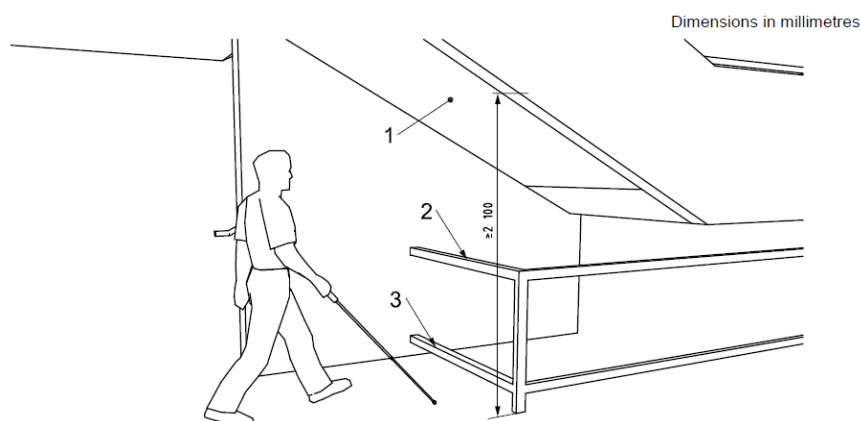
Taktilis burkolati figyelmeztető jelzés kialakítható a burkolatba integrált lapokból vagy a már elkészült burkolatra utólagosan ragasztott elemekből, a kiválasztás a fentiek és a padlóburkolatra vonatkozó előírások figyelembevételével, azzal összhangban történik.



- Key**
- 1 visual warning line
 - 2 tactile warning surface indicator with max. height of pattern 5 mm
 - w full width of stairs

A lépcsőházban a lépcsőlemez alatt a 2,10 m belmagasságot el nem érő területeket el kell keríteni vagy a látássérült személyek számára is egyértelműen jelezni kell az esetleges alágyaloglásból eredő fejsérülések elkerülése végett. Ez lehet elfalazás, mobília vagy a padlósíktól mért 30 és 90 cm magasságban kétsoros korlát elhelyezése.

ISO/FDIS 21542:2011(E)



- Key**
- 1 min. 2 100 mm clear height
 - 2 guard against impact
 - 3 guard detectable with cane, max. 300 mm above floor

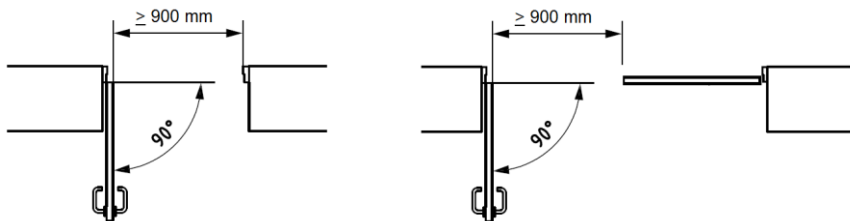
Figure 18 — Clear height under stairs

Példa a lépcsőélek utólagos jelölésére



9. Beltéri ajtók kialakítása földszint, elemet szint

A projektarányos beruházás részét képező új beltéri ajtók létesülnek akadálymentes használatra alkalmas paraméterekkel. Az ajtó elsődlegesen nyíló szárnya 90 cm szabad nyílásszélességgel tervezett (Oték. 62.§ (5) pontjának megfelelően), küszöbmentes kialakításban vagy automata süllyedő küszöbvel.



Szabad nyílásszélesség értelmezése

A 90 cm szabad nyílásszélesség kétszárnyú ajtó esetén egy szárny nyitására értendő

Az ajtó mindkét oldalán a kerekesszékekkel történő manőverezés helyigénye, 1,50 m x 1,50 m vízszintes szabad alapterület biztosított.

Az Oték 62. § (11) előírja, hogy a sérülésveszély elkerülése érdekében a nagy üvegezett felületeket, üvegajtókat 1,00-1,50 m magas sávban érzékelhető jelöléssel kell ellátni. Ennek megfelelően az üvegfelületre belülről utólag ragasztott, kontrasztos színű dekorfólia jelzések kerülnek. A jelzések üvegszélességben, 1,35-1,50 m közötti magasságban elhelyezett öntapadó matt dekorfóliából lézergrafikai eljárással kivágott mintázat (pl. 60 mm átmérőjű körökből kétsoroson kialakított sáv), belülről ragasztható kivitelben, színe kontrasztos, a kivitelezés során tervezői/építetói egyeztetéssel kerüljön kiválasztásra.

Az Oték 62. § (10) értelmében „Akadálymentes használatra könnyen kezelhető, nagy erő kifejtést nem igénylő nyílászárókat kell beépíteni, szükség esetén automatikus nyitást biztosítva.” A nagy erő kifejtés

fogalmát azonban az Oték tovább nem pontosítja. A kézi nyitás maximális erőigényére a nemzetközi előírások az alábbi adatokat tartalmazzák:

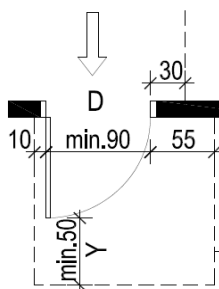
- 25 N (ISO 21542:2011 Building construction -- Accessibility and usability of the built environment)
- 25 N (Önorm B 1600)
- 30 N (Az akadálymentesség európai eszméje)

A betervezett nyílászárók a fenti előírás betartásával létesüljenek, amennyiben ajtócsukó felszerelése történik, úgy csúszósínes megoldás szükséges, mert itt az ajtónyitás nyomatóka jóval kisebb.

A mozgásérzékelős elektromos nyitással tervezett ajtónyitó berendezés nyitvatartási idejét úgy kell beállítani, hogy azon 0,5 m/s haladási sebességet feltételezve kényelmesen át lehessen érn. Az ajtó mindkét oldalán a kerekesszékekkel történő manőverezés helyigénye, 1,50 m x 1,50 m vízszintes szabad alapterület biztosított.

Az ajtókat nyitó kezelőeszközök a padló síktól mérten 90-110 cm közötti magasságban helyezkednek el.

A beltéri ajtó megközelítésének helyigénye az Oték 62.§ (6) értelmében a felnyíló ajtószárny zárszerkezet felőli oldalán nyitásirányban 55 cm, nyitásiránnyal ellentétes oldalon 30 cm széles szabad sáv, az átalakítással érintett és az akadálymentes közlekedési útvonalba eső valamennyi beltéri ajtó esetében teljesül.



Ajtó megközelítési helyigényének értelmezése

Az Oték 62.§ (10) értelmében „Akadálymentes használatra könnyen kezelhető, nagy erő kifejtést nem igénylő nyílászárókat kell beépíteni, szükség esetén automatikus nyitást biztosítva.” Az ajtóbehúzóval felszerelt helyiségeknél ezt az elvárást figyelembe kell venni.

A beltéri mélyen üvegezett ajtók üvegfelületének érzékelhetőségét vizuális jelzésekkel kell biztosítani szemmagasságban, a bejárati ajtónál részletezettek szerinti műszaki megoldás alkalmazásával.

Az ajtók megtalálhatóságát az ajtótokok vagy az ajtólapok kontrasztos megjelenésével kell biztosítani.

Porta, recepció

- A porta előtérben jól látható és könnyen értelmezhető jelzések elhelyezése szükséges, amelyek egyértelmű tájékoztatást adnak a pult/ablak elhelyezkedéséről,

Az OTÉK idevonatkozó fejezetei

54. § (1) Az építményt és részeit, az önálló rendeltetési egységet, helyiséget és annak részleteit úgy kell megvalósítani, ehhez az épületszerkezetet és beépített berendezést úgy kell megválasztani és beépíteni, hogy a rendeltetésszerű használathoz biztonságos feltételeket nyújtsanak és ne okozzanak balesetet, sérülést, például

Vezetősávok, Burkolati figyelmeztető jelölések:

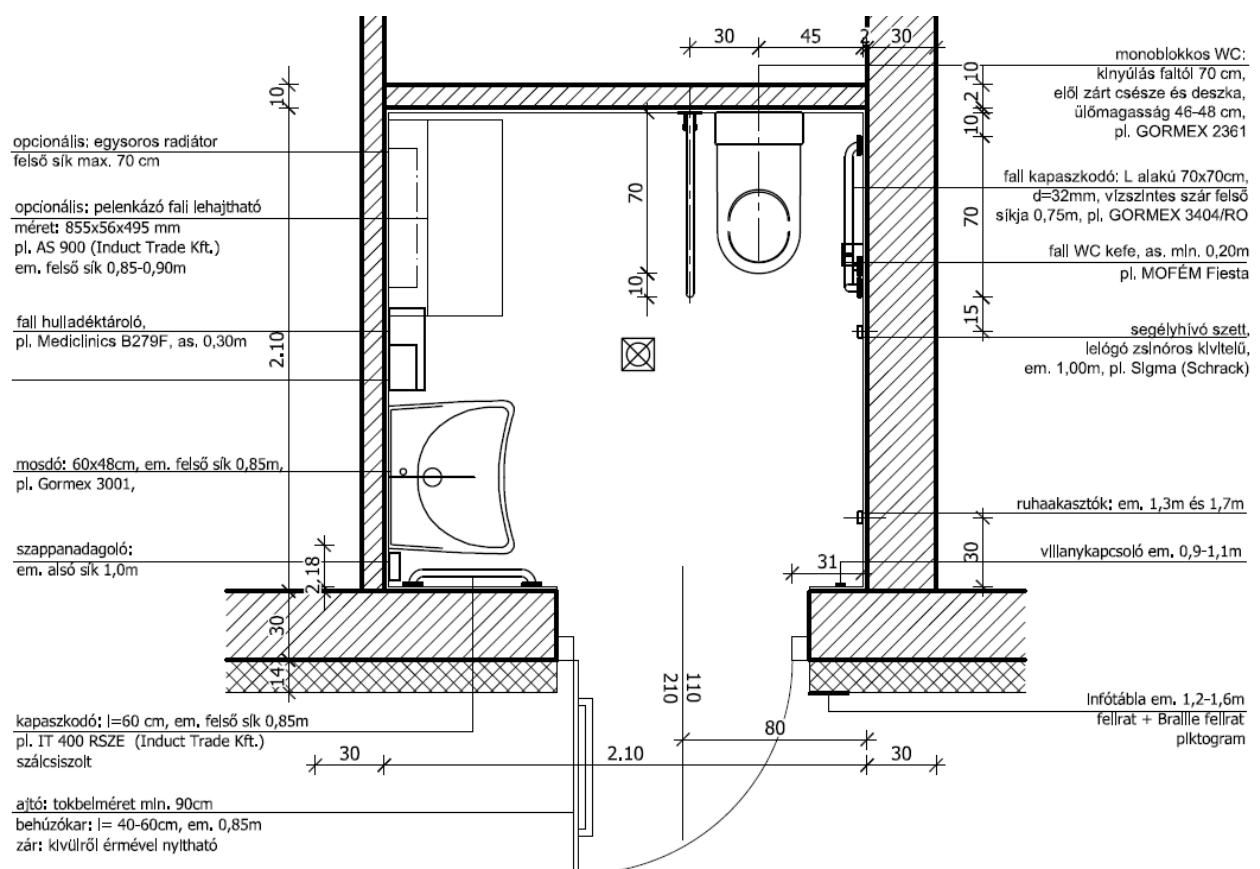
Az épületen kívül és belül burkolati vezetősávok és figyelmeztető jelölések kialakítása szükséges. Kivitelezése kizárólag burkolatkiosztási terv szerint valósítható meg.

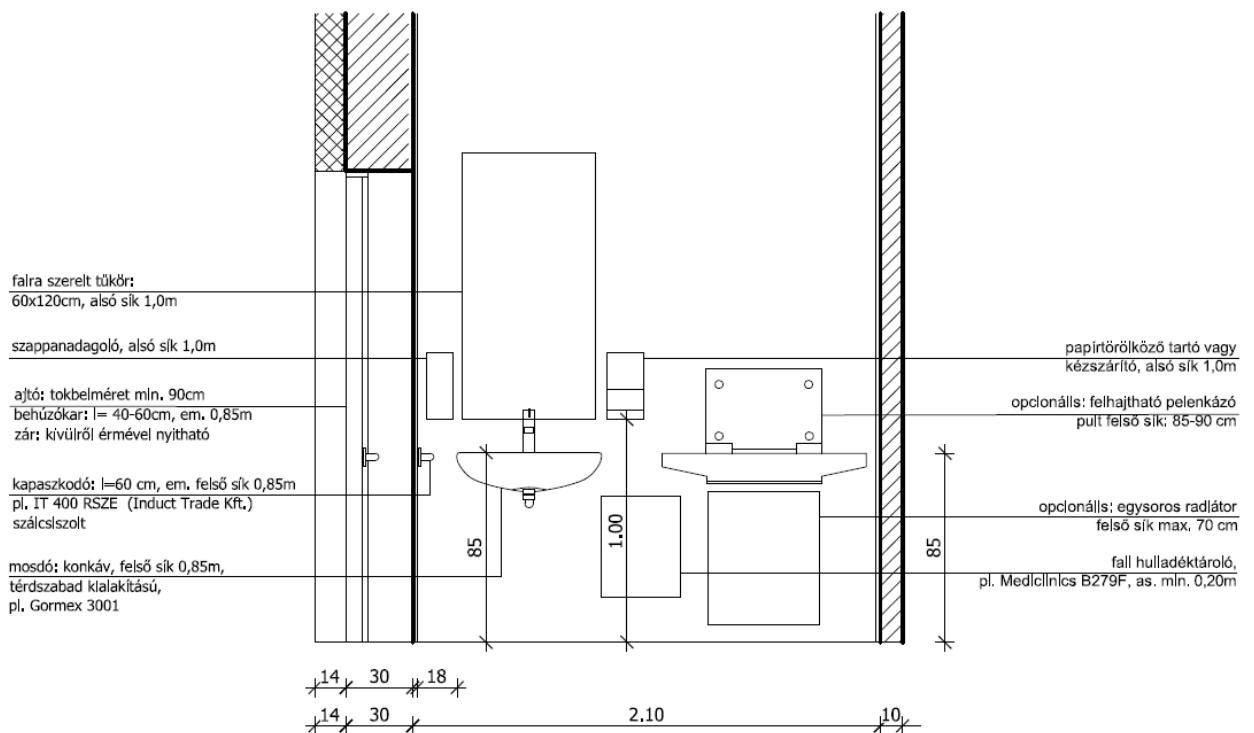
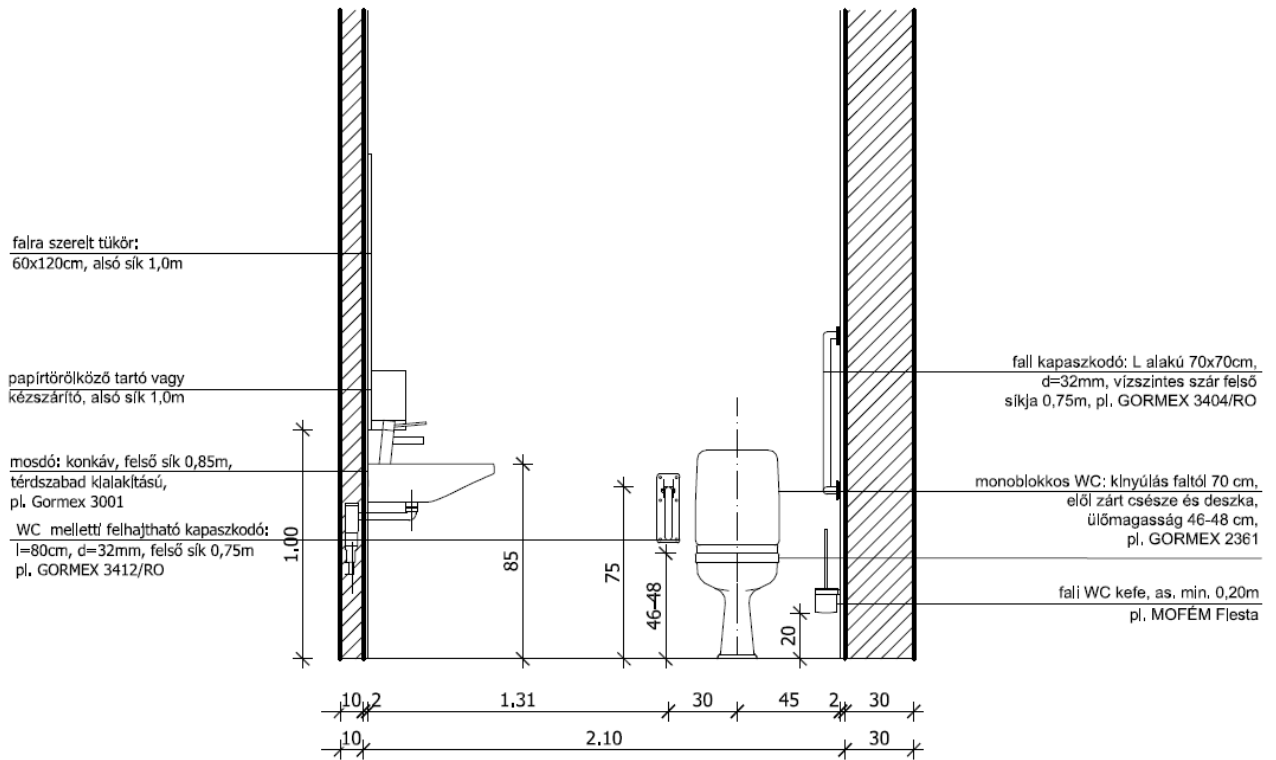
10. Akadálymentes illemhely

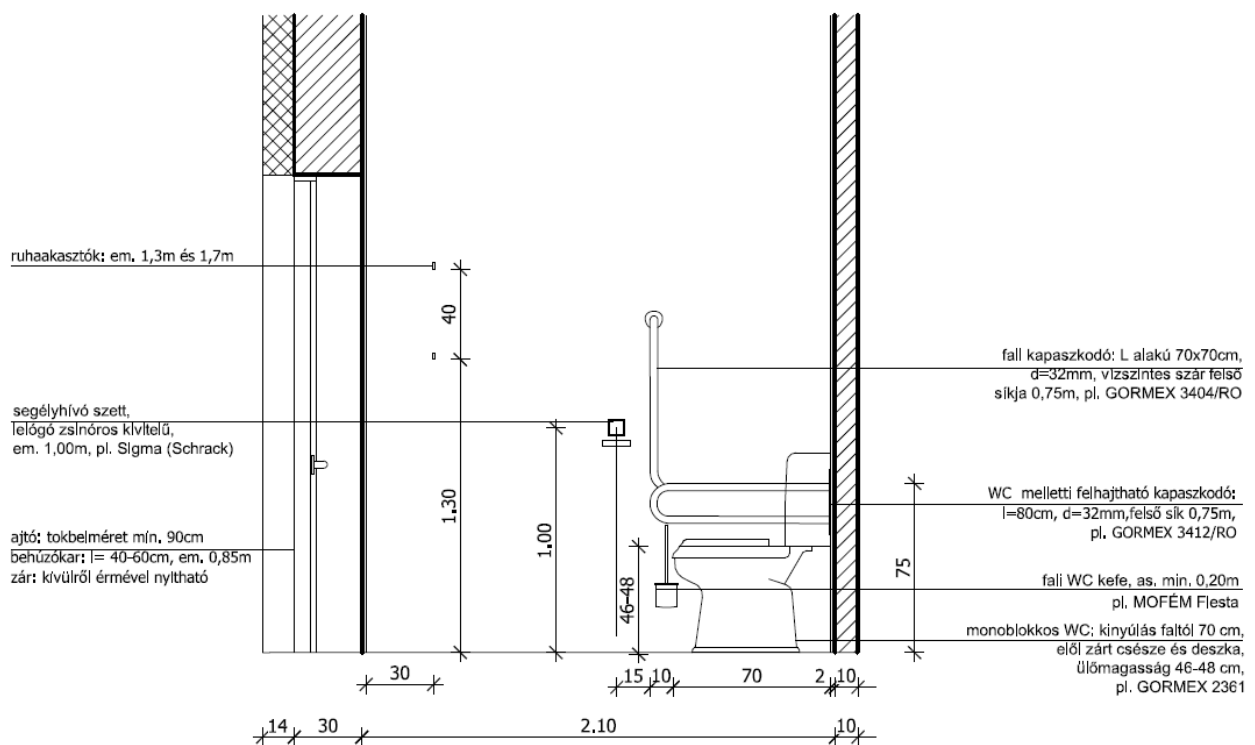
Az E-01 földszinti és az E -02 emeleti alaprajzok értelmében, mindkét szinten egy – egy nemektől független akadálymentes illemhely létesül. A tervezett akadálymentes illemhely alaprajzi mérete megfelelő, a berendezési tárgyak elhelyezésében mindkét esetben változtatni szükséges annak érdekében, hogy ez előírt három irányból történő használhatóság teljesülhessen. Továbbá az E-02 emeleti akadálymentes illemhely ajtó és a női vizesblokk ajtó nyitáskor ütközhetnek egymással, ezért **javasolt az akadálymentes illemhely ajtó férfi vizesblokk irányába történő eltolása.**

A WC csésze berendezéssel a berendezési tárgyak minimálisan szükséges megközelítési helyigényeit az alábbi kép ábrázolja, a tervezett alaprajzi mérettel rendelkezésre állnak.

Az illemhely kivitelezése csak részletrajz alapján történhet!







Az illemhelyeken belül az alábbi berendezési tárgyakat kell elhelyezni:

WC berendezés:

- magasított, speciális, mozgássérültek számára tervezett kristályporcelán WC csésze előlő nyílás nélküli kialakítással, fehér színben, műanyag WC-ülőkével, amely előlő nyílás és tető nélküli, antibakteriális anyagú, króm zsanérral, fehér színben.
- WC berendezés hátfaltól mért kiállása 70 cm, ülőmagassága a padlószinhez képest 460 mm, megközelítési módok: három irányból (szemből, oldalirányból és átlósan-szemből) Megközelítési helyigény a WC előtt legalább 90x135 cm, mellette 90x125 cm szabad terület, amelybe semmilyen berendezési tárgy nem nyúlhat bele (pl. strang, elhúzások, radiátor, stb.)

Mosdó berendezés:

- konkáv peremkialakítású kristályporcelán speciális szaniter mozgáskorlátozottak részére fixen szerelve, csaplyukkal, falsík előtti vagy falsík mögött szerelt szifonnal, előlő élének hátfaltól mért kiállása 55 cm, felső peremének szerelési magassága 85 cm, a mosdó alatt legalább 70 cm magas lábszabad területtel, a mosdóhoz álló, egykaros keverő csaptelep kerüljön elhelyezésre hosszú kezelőkarral, rövid fix kifolyócsővel, szerelőelemekkel, rejtett vagy védelemmel ellátott szifonnal szerelve. A mosdó felett az ülő és álló ember méreteihez igazítottan, csempézett felületbe ragasztott vagy a felületre rögzített fix, hagyományos fali élcsiszolt síktükör, legalább 500x1000 mm méretben, alsó éle a padlósíktól mérten 90 cm magasságban (dönthető tükör telepítése nem szükséges)

Kapaszkodók a WC berendezés mellett:

- a szabad oldalon felhajtható kapaszkodó, a fal felőli oldalon derékszögben hajlított L alakú fix kapaszkodó, a csempeburkolat színéhez képest kontrasztos színben, vízszintes szárak felső síkja a padlóvonaltól mérten 75 cm magasságban, csőátmérő 32 mm.

- a felhajtható kapaszkodó hossza 800 mm, tengelye a WC tengelyéhez képest 32 cm távolságban, visszacsapódás elleni fékkel.
- teherbírásuk egyenként legalább 150 kg, rögzítés gyártói utasítás szerint, a megadott teherbírás a rögzítés módjára és típusára is értendő.

Segélyhívó rendszer (gyengeáramú munkarésszel összhangban):

- áramszünet esetén is működőképes segélyhívó rendszer, körzsinóros kialakításban szerelve vagy a WC mellett hívó húzókapcsoló elhelyezése a padlótól mérten 100 cm tengelymagasságban, padlóig vezetett vörös színű jelzőszinórral, rajta kézfejnyi méretű merev hurokkal, visszajelző LED- del; 1 db jelzésadó az ajtó felett kívülre szerelve, fény és hangjellel; 1 db nyugtázó nyomógomb illemhelyen belül szerelve visszajelző LED- del. A húzókapcsoló és a nyugtázó gomb kerete feliratmezővel kiegészül, rajta felirat: "Vészjelző"; "Nyugtázó".

Kiegészítők:

- fali WC-papír tartó
- fali folyékonyszappan tartó és adagoló tartály
- fali fogas 2 db
- fali WC-kefe tartó
- fali szemetes
- ajtóbehúzó az ajtólap belső oldalán

Egyéb szempontok:

- valamennyi kiegészítő akadálymentes elérési tartományban helyezendő el
- világítási kapcsoló, dugaljok akadálymentes elérési tartományban, 100 cm magasságban szerelendők.
- csempeburkolat teljes felületen matt, káprázás- és tükröződésmentes
- a padlóburkolat matt, csúszás- és tükröződésmentes.
- mozgásérzékelővel vagy időkapcsolóval ellátott világítás alkalmazása tilos! Kapcsolóval indítható vagy jelenlét érzékelős megoldás alkalmazása javasolt

A segélyhívó berendezés jelzése a jelezzen az állandó használati térben és vagy/ betegfelvételi pultnál.

Infokommunikáció

A létesítmény egészére kiterjedő egységes épületinformációs rendszer megléte akadálymentességi kritérium. Lsd. Oték 54/A.§ (1) „Az akadálymentes használathoz olyan jelző-információs rendszert kell alkalmazni, amely a rendeltetésszerű használó fogyatékos személyt segíti az építmény, építményrész használatában.” A kiviteli tervdokumentáció részeként a létesítmény projektarányos beruházására kiterjedő, átfutott, egységes logikai rendszert alkotó információs táblarendszer kidolgozása szükséges az akadálymentes használat szempontrendszerének figyelembevételével.

Az épületen kívül és belül legalább a következő, akadálymentes használatot segítő információs és tájékoztató táblák elhelyezése szükséges:

- Kültéri információs tábla a létesítmény megnevezésével.
- akadálymentes bejáratok jelzése a bejáratok mellett az épületek falán vagy az ajtószárnyon szemmagasságban elhelyezett táblával, rajta kerekesszékes szimbólummal.
- Beltéri irányító táblák a közlekedőkben elhelyezve, oldalfalon szemmagasságban vagy a mennyezetről belógatva.
- helyiségek megnevezései
- betegfelvételi pult jelölése

- Piktogramok: akadálymentes és normál illemhelyek illetve az indukciós hurok meglétének jelzésére.

Példa a táblák kialakítására és elhelyezésére



Indukciós hurokerősítő rendszer

A hallókészüléket viselő hallássérült tanulók számára az oktatásban való részvételt - több egyéb tanulást segítő eszköz/módszer mellett - indukciós hurokerősítő berendezés használatával lehet segíteni.

Indukciós hurokokra vonatkozó általános információk:

Az induktív hurok helyét a portás pulton és a helyiség bejáratánál is jelölni kell, hogy a hallássérült személy át tudja állítani a hallókészülékét az induktív jelek fogadására a megfelelő helyen. Több indukciós hurok beépítése esetén egymástól távolabb levő munkaállomásokhoz szükséges telepíteni a hurokokat az áthallás elkerülése céljából.

Az indukciós hurok beszerelése az IEC 60118-4 szabványnak megfelelően történjen meg. A telepítés előtt is után méréseket kell végezni.

FM rendszerű vezeték nélküli mobil indukciós hurokerősítő berendezés beszerzése (pl. CM1/FM szett vagy azzal műszakilag egyenértékű termék).

A szett többcsatornás, tartalmaz egy darab mobil indukciós vevőegységet nyakba akasztható indukciós hurokkal, 1 db mobil indukciós hurok adóegységet csíptethető vezeték nélküli mikrofonnal illetőleg egy darab töltő adaptert. Elhelyezése a portán célszerű, ahol igény esetén hozzáférhető. A megajánlott eszköz általános szempontok mentén lett meghatározva.

Jelen projekt keretén belül egyéb akadálymentesítéssel összefüggő feladat nem fogalmazódott meg.

Üzemeltetési feladatok

Az objektum megközelítését biztosító gyalogos útvonalak mentén telepített növényzet folyamatos karbantartása, a gyalogos zónába belógó ágak, gallyak eltávolításól folyamatosan gondoskodni kell

Az akadálymentes szolgáltatásról szóló információ legyen mindig aktuális és elérhető.

Külön igény esetén speciális eszközök biztosítása (pl. indukciós hangerősítő berendezések)

Segélyhívó berendezések jelzésére a lehető leggyorsabban reagálni kell, segítséget kell nyújtani.

Hozzáférhető weblap az információk átadására

Amennyiben a létesítmény bemutatására, elérhetőségére külön weblap készül azt az ISO/IEC 40500:2012 [Web Content Accessibility Guidelines (WCAG) 2.0 szabvány] előírásainak kell megfeleltetni, az elkészült weblap a szabvány szerinti „AA” minőségű legyen. Nem elfogadható a külön akadálymentes weboldal kialakítása (gyakran fekete alapon sárga feliratos változat), egy közös alkalmazási felületet kell biztosítani és azon az egyetemes tervezés eszméjének megfelelően, integrált módon kell a kívánt tartalmat mindenki – nem csak a látássérült személyek - számára elérhető módon megjeleníteni. A honlap megfelelőségét akadálymentesítési tanúsítvánnyal kell igazolni, ami nem váltható ki szoftveres ellenőrző programok alkalmazásával.

A „AA” minőségben létrejött weblap tartalmának összeállításakor ügyelni kell arra, hogy azon a speciális igényű látogatók számára a lehető legtöbb információ szerepeljen a szolgáltatások akadálymentes hozzáférését illetően.

Tájékoztatni kell a látogatókat az épület akadálymentes megközelíthetőségéről (gyalogosan, gépjárművel), a parkolási lehetőségről (akadálymentes parkolás, stb.), az akadálymentes helyiségek kialakításáról, felszereltségéről, alaprajzot, fotókat célszerű közzétenni.

Az épületre vonatkozó kiviteli tervdokumentációt az AXIS Kft Képviselője Guthy Judit Eleonóra Generáltervező bocsátotta rendelkezésemre, az abban foglaltak valóságnak megfelelő tartalmáért Generáltervező szavatol. Jelen szakági tervfejezetben foglaltak átvezetését az építész tervdokumentációra Generáltervező végzi.

Azon műszaki megoldások tekintetében, melyek a tervdokumentációban - annak jogszabályban előírt tartalmi részletezettsége okán - nem szerepelnek, de kidolgozásuk a kiviteli tervdokumentáció részeként fedvénytervben megoldandó, melyben a vonatkozó jogszabályi előírások kerülnek feltüntetésre.

Amennyiben a teljes tervdokumentáció egyes részei az akadálymentesítési munkarészben leírtaktól bármely pontban akadálymentesítési szempontból eltérést mutat, úgy az eltérések a tervezők és rehabilitációs környezettervező szakértő bevonásával tisztázandóak annak érdekében, hogy a projektarányos akadálymentesítés megvalósuljon.

Tűzvédelmi kérdések

Az akadálymentesítéssel egyidejűleg felmerül a fogyatékos személyek biztonságos menekítésének, mentésének kérdésköre. Tűzvédelmi szakember és tűzoltó szakhatóság bevonásával vizsgálandó és

tisztázandó, hogy milyen intézkedések megtétele szükséges a fenti csoportok biztonságos menekítése, mentése érdekében.

Jelen akadálymentesítési műszaki leírásban nem tisztázott vagy egyéb felmerülő kérdések a tervezővel egyeztetendők, jelen műszaki leírás a kiviteli tervdokumentáció része, azzal együttesen tartalmazza teljes körűen az akadálymentesítésre vonatkozó előírásokat, műszaki megoldásokat. Amennyiben az egyes szakági tervek között eltérés mutatkozik a helyes megoldás megválasztása érdekében a tervezők állásfoglalását kell kérni.

A tervezés során elsősorban figyelembe vett jogszabályok, szabványok, ajánlások

Magyarország Alaptörvénye

2007. évi XCII. törvény a Fogyatékosokkal élő személyek jogairól szóló egyezmény és az ahhoz kapcsolódó Fakultatív Jegyzőkönyv kihirdetéséről – ENSZ Konvenció

1998. évi XXVI. törvény a fogyatékos személyek jogairól és esélyegyenlőségük biztosításáról (Fot.)

2003. évi CXXV. törvény az egyenlő bánásmódról és az esélyegyenlőség előmozdításáról

1997. évi LXXVIII. törvény az épített környezet alakításáról és védelméről (Étv.)

253/1997.(XII.20.) Kormányrendelet az országos településrendezési és építési követelményekről (Oté.)

10/2006. (II. 16.) OGY Határozat az új Országos Fogyatékosügyi Programról

Segédlet a közszolgáltatások egyenlő esélyű hozzáféréseinek megteremtéséhez – Komplex akadálymentesítés – Fogyatékos Személyek Esélyegyenlőségéért Közalapítvány, 2009. (Segédlet)

e-UT 03.05.11 Mozgáskorlátozottak közlekedését segítő közúti létesítmények kialakítása, Magyar Útügyi Társaság, 2000.

e-UT 03.05.12 Akadálymentes közúti létesítmények (A KTSZ kiegészítése), Magyar Útügyi Társaság, 2009.

A Magyar Vakok és Gyengénlátók Országos Szövetsége (MVGyOSz) akadálymentesítéssel foglalkozó munkacsoportjának a Taktilis burkolati jelzések alkalmazásáról szóló, 2009 novemberében illetve 2013. március 17-én kelt állásfoglalásai.

Nyilatkozat az akadálymentesség megfeleléséről

Alulírott **Kerék Gertrúd** rehabilitációs környezettervező szakértő (rehab. szakértői dipl. sz.: PTF-009289/2653; PTC-002700/7091) **nyilatkozom**, hogy TOP- 6.3.1-15-NY1-2016-00001 azonosítószámú Barnamezős területek rehabilitációja című pályázat „Nyíregyháza Tiszavasvári úti Laktanyák tekintetében volt Parancsnoki Épület átalakítása Technológiai Transzfer épületté” kiviteli szintű tervdokumentációja a rögzített pályázat **projektarányos akadálymentes** hozzáférhetőség és használhatóság figyelembevételével készült. A kiviteli tervdokumentációjában bemutatott az akadálymentesítési tervfejezettel kiegészített a szükséges fedvénytevben történő átvezetésekkel az **akadálymentesítési megoldások**, megfelelnek a 253/1997. (XII. 20.) Korm. rendelet (OTÉK) akadálymentességre vonatkozó műszaki előírásainak és a „Segédlet a közszolgáltatások egyenlő esélyű hozzáféréseinek megteremtéséhez” című dokumentumban foglalt akadálymentességi szempontoknak, figyelembe véve az építménybe nyújtott szolgáltatás jellegét is.

Az akadálymentesítési tervfejezetben bemutatott megoldások megfelelnek a vonatkozó jogszabályoknak és az épített környezet alakításáról és védelméről szóló 1997. évi LXXVIII. Törvény 31.§ (1) d) és (4) c) pontokban meghatározott követelményeknek.

A megvalósítani kívánt beruházás:

Technológiai Transzfer épület – 4400 Nyíregyháza, Tiszavasvári út hrsz.: 31653/15

Jelen nyilatkozatot az **AXIS Kft** – 4400 Nyíregyháza, Rákóczi u. 18. Guthy Judit Eleonóra vezetőtervező (É1-15-0043), által elkészített pályázati tervdokumentációjához adom ki. A nyilatkozatom csak és kizárólag a fejlesztéssel érintett épületrészekre/épületszerkezetre vonatkozik. A tervezési feladatnak nem volt része szolgáltatásszervezést érintő elemek, informatikai és/vagy telekommunikációs eszközök, berendezések, rendszerek, honlapok tervezése/vizsgálata.

Az akadálymentesítési tervfejezet az építész tervezővel együttesen a rendelkezésemre álló építész tervdokumentációban foglalt koncepció alapján készült.

Kelt: Nyíregyháza, 2018. február 23.



.....

Kerék Gertrúd

Rehabilitációs környezettervező szakértő PT F009289/2653

Foglalkoztatási rehabilitációs humán és műszaki szaktanácsadó PT C 002700/7091